



Se viimeinen veto

Kun kaikki muu on jo kunnossa, ei sen viimeisen kaapelimetrim merkitystä sovi vähätellä. Crystal Cablen tapauksessa pitkäaikainen tutkimustyö metallurgian parissa luo tieteeseen ja materiaalinhallintaan nojaavan uskottavuuden leiman ja asianmukaisen hintalapun. Sekä loistavan suorituskyvyn.

HYVÄN audiokaapelin resepti on paperilla simppele. Sen tulee välittää signaali mahdollisimman muuttumattomana ja se siitä. Vaikka insinööritieteet selittävät siirtoon liittyvät perusasiat, jää kvalitatiivinen puoli ontuvaksi ja monesti oman uskon tai ulkoisten auktoriteettien varaan.

Niinpä maahantuojan ehdottaessa Crystal Cablen arvostalin rahtaamista Lietoon, en laittanut vastaan. Mielestäni oma näkemys ja korvat tulee altistaa muullekin kuin loputtomille keskusteluille jonkun asian olemisesta tai olemattomuudesta.

Crystal Cable on osa suurempaa alan-komaista sabluunaa, jonka siipien suojasta lukija saattaa tunnistaa myös Siltech-kaapelit. Arvometallurgian lisäksi valmistajalla on Siltech-brändin alla eksoottisia vahvistimia sekä Arabesque-tuotenimellä myytäviä kaiuttimia, joiden monimuotoisuus ja -kulmaisuus erottaa ne perinteisistä kotelopömpelöistä.

Kaapeleiden osalta joka valmistajalla on teensä. Crystal Cablella materiaalien jalostus on viety tappiin. Ohuet ja sellaisina omalla tavallaan näyttävät kaapelit voisivat olla vaikka Tillanderin hyllystä napusta korusarjasta, jos asiaa katsoisi sillä silmällä.

Johdinmateriaalit ovat aidosti jaloja. Itse kaapeli on

lämpökäsiteltyä hopeaa, jonka yhteydessä käytetään kultaa täyttämään hopean ”huokokset”. Ytimen eristeeksi mainitaan hankalasti työstettävä Kapton, kaapelin suojaksi Teflon. Yhdistävä tekijä kautta kaikkien kuuden mallisarjan on maksimaalinen ja puhdas materiaali-pinta-ala ja minimaalinen eriste-kerros. Seuraavan aukeaman rakennekuva huippumallista kertoo enemmän kuin useampi sana.

Laadukas rakenne alusta loppuun

Saamani paketti sisälsi neljä metrin pituista Dreamline Plus -virtakaapelia, metrin pituiset balansoidut välijohtot sekä kahden metrin parin kaiutintouveja. Koko paketin arvo huiteli kerralla viisinumeroisiin lukemiin.

Kukin kaapeli oli pakattu hintaluokan edellyttämään kovu-, anteeksi, puurasiaan. Ensivaikutelma väri- ja materiaalivalintojen puolesta oli sopivan arvokas.

Pienenä kauneusvirheenä yksi rasioista oli saanut demotuotteena iskuja ja sen kansi repotti paljastaen piikikkään kiinnitysmekanismiin. Haptisen hahmotuksen mallitapauksena onnistuini tietysti saamaan sormeini haavan.

Heivasin laatikot sivuun, laastaroin sormeni ja poimin johdot tarkemman tarkastelun kohteiksi. Viimeistelyssä ei ilmennyt moitteita sijaa, eikä niin monen kaapelivalmistajan kotikutoisuusdetta ollut tietoaakaan. Rakennetta tihrustellessani koin jälleen arvioivani enemmän kora kuin karuun työhön valjastettavaa välikappaleita. Enkä ehkä suotta, sillä pelkän kaiutinkaapeliparin listahinnalla (lähes 13 000 € / 2m pari) saisi uuden pienen auton.

Dreamline Plus on huippumalli Absolute Dreamin ”kevennetty” versio. Periaatteellinen johdinrakenne on



samanlainen molemmissa. Huippumallissa käytetään neljää kierrettyä kaapelia nyt testatun Dreamline Plus -sarjan käyttäessä kahta. Näin rakenne ja valmistus on helppompaa, ja johdin- ja eristemateriaalien määrän puolittuessa hintakin on edullisempi.

Myös liittimet osoittautuivat huolellisesti valituiksi, eivätkä vesittäneet syntyneitä laatuvaikutelmaa. Virtajohdon schukoksi on hyväksytty Wattgaten Evolution-sarjan huippumalli 390RH evo ja kojeliittimeksi saman sarjan 350 RH evo. Mainittakoon vielä, että liittimet on kylmäkäsittely (cryo-jäähdytys) ja niiden liittimet on roodium-pinnoitettu. Balansoiduissa välikaapeleissa käytetään Neutrikin Nc mx -sarjan xlr-liittimiä. Kaiutinkaapelien haarukat vaikuttivat nekin asiallisilta.

Kahden setin rintamalla

Testiympäristöinä käytin sekä Sanders-kokonaisuutta (HM 1/2014) että kevyempää, KEF LS50 -kaiuttimiin pohjautuvaa järjestelmää. Ensin mainitussa korvasin staattiosan Sanders/Mogami-kaiutinkaapelien Dreamline Plussalla. Välikaapelit sijoitin cd-soittimen ja etuvahvistimen sekä etuvahvistimen ja aktiivisuotimen väliin. Virtakaapelit riittivät cd-soittimelle, etuvahvistimelle sekä molemmille päätevahvistimilleni.

KEF-setissä vahvistimina vaihteli vuoroin Master-sound Due Trenta SE -putkipeli sekä maahantuojalta lainassa ollut Devialet 120, jossa oli LS50:lle sovitettu SAM-prosessointi. Välikaapeleina käytin Canaren koaksiaalisia, rca-liittimin varustettuja vakiokaapeleita, virta- ja kaiutinkaapelit korvasin Dreamline Plussilla.

Aloitin kuuntelut Sanders-setillä vakiokaapelein. Kun olin käynyt testimateriaalin läpi, vaihdoin tilalle kaikki Crystal Cable Dreamline Plussat ja kuuntelin samat näytteet. Näin toimiessani useampaan kertaan sain kerralla selville kokonaisvaikutuksen. On näet todennäköistä, että hintavia kaapeleita hankkiva pyrkii valmistajan tarjoamaan kokonaisvaltaiseen ratkaisuun.

Ensivaikutelma

Ensimmäinen havainto oli, että korukaapelit laskivat herkkyttä jonkin verran. Ilmiö oli verraten pieni, mutta läsnä molemmissa testiympäristöissäni. Jouduinkin kompensoimaan ilmiötä nostamalla hieman äänenvoimakkuutta. Mutta se ei jäänyt siihen.

Oleellisempaa on, että ääni oli kokonaisuutena erilainen. Toisto muuttui yksiselitteisesti paremmaksi, eikä ero ollut marginaalinen, vaan jopa kiusallisen suuri olakseen kiinni kaapeleista. Kaikki toistui selkeämmin, puhtaammin ja vähemmän varjoin. Hienoa oli se, että vaikutus kohteli kokonaisuutta tasaisen varmasti.

Kuvaavaa on, että kuunteluiden edetessä muistiinpanovihkooni ei ilmestynyt yksittäisiä adjektiiveja kuvailemaan esimerkiksi aina haastavan cembalon, sellon tai vokalistin ilmaisua.

Itse asiassa en muista kuulleen millään kaapeleilla niin kokonaisvaltaista muutosta. Ensivaikutelma säilyi, vaikka kokosin kriittisyyteni ja herkistin korvani kuunteluiden välissä jouluisiin tunnelmiin ja lasten kanssa lauleluun.

CrystalConnect Dreamline Plus

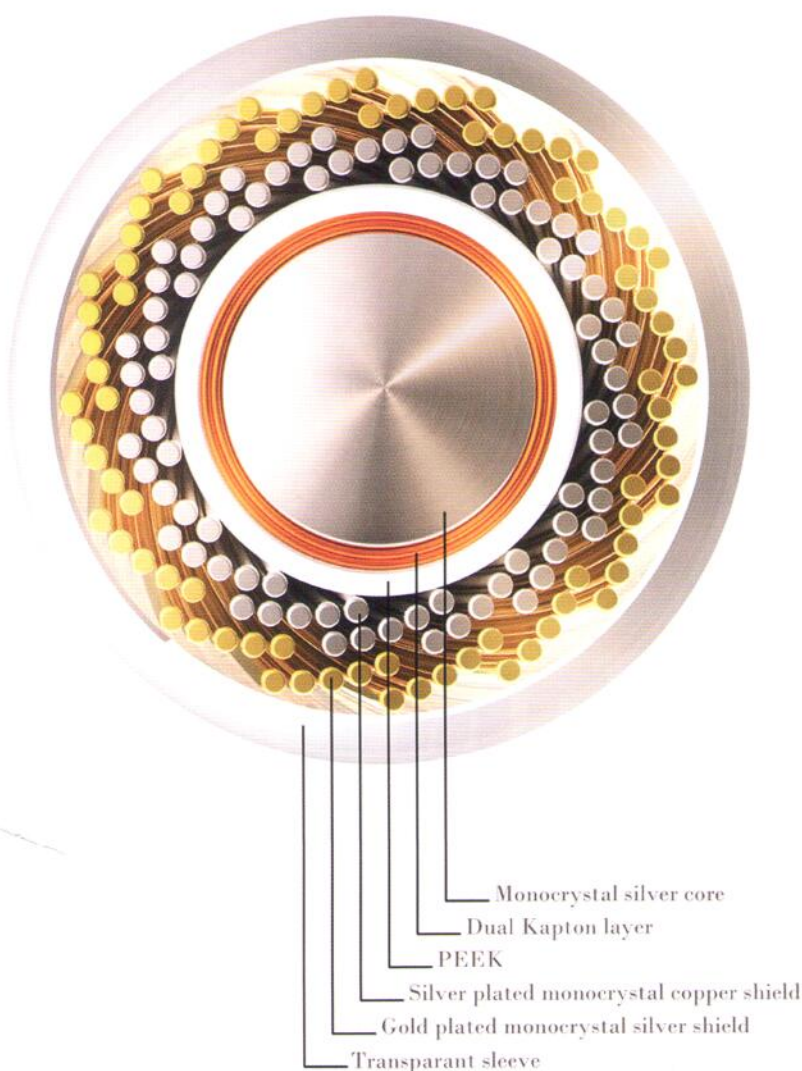


CrystalConnect Dreamline Plus



CrystalPower Dreamline Plus





Moderni, mutta laadukas ääni

Pienen sulattelutauon jälkeen siirryin kevyemmän settini pariin. Sen vahvuutena on tekninen simppeleisyys ja reaaliaikaisen KEFin laadukas ja tasapainoinen ote paljastaa puutteet niin äänityksessä kuin toistoketjussa itsessäänkin.

Mastersound Due Trenta SE:n kanssa KEF LS50 muodostaa riittävän tarkan ja ennen muuta suuren, ympäröivän äänimassan, jonka leveyteen kuuntelija lähes hukkuu. Tosin basson tarkkuus ja ulottuvuus jäävät vain tyydyttävälle tasolle. Paketti on omiaan ”sukkahousumusiikin” parissa, kuten vaimoni ajoittain kommentoi aikaani Lullyn ja muiden aikalaisten parissa.

Tuo rikas ja sointuisan kotoisa yhtälö sai Crystal Cable kaverinaan modernisoidun ja yksityiskohtia selkeyttävän valohoidon. Tunkkaisuutta poistui kuin kevättalvella mökin ikkunaa avaamalla, mutta tunnelma ja realismia henkivä elävyys kohenivat edelleen. Saattaa siltikin olla niin, että joku olisi pitänyt siitä lievästä unenomaisuudesta, jota vakiokaapelit esitykseen toivat.

Modernisointia oli myös vaihtaa putkivahvistin koe-mielessä Devialettiin. Sen vilpityn, puhdas ja erinomaisesti jäsentelävä, joskin leveysakselilla hieman vetäytyvä ote tuntui sellaisenaankin sopivan hyvin värittömän KEFin pirtaan. Sam-optimointi suorastaan potkaisi

dynamiikkaa, oikea-aikaisuuden tunnetta, napakkuutta, ulottuvuutta ja yleistä selkeyttä läpi koko kaistan. Mastersoundin liioittelevan hilpeään ja eloisaan menoon jäi selvä hajurako, joka oikeuttaa markkinat molemmille.

Mutta vasta, kun Devialettiin tökkäsi Dreamline Plus -virta- ja kaiutinkaapelit, oli LS50:n toisto tuunattu äärimmilleen ja lopputulos sen mukainen. Kenties kaikista kokeiluista suurimman vaikutuksen teki juuri tämä, ainakin hinnat huomioiden absurdi yhtälö. Crystal Cablen samettisen helppo ja selkeän vapautunut jarruttomuus sai pakottamatta esiin kaiken oleellisen ja aiempaa jäsenellymmin.

Jotakin erinomaisen koukuttavaa on Crystal Cabella onnistuttu toteuttamaan. Tosin hintaluokkakin edellyttää jo enemmän kuin ”vähän” kuullulta lopputulokselta.

Ennakoitavissa

Olen jättänyt tarkoituksella mainitsematta yksittäiset musiikkinäytteet. Kun erot ovat selviä ja näin johdonmukaisesti ilmeneviä, ei yksittäisen kappaleen nimeäminen tunnu järkevältä. Kaikkalainen kaapeleihin liittyvä höpötys ja debatti jäi jo porstuaan, sillä erot kuuli jokainen paikalla käynyt taho, joista selkeä vähemmistö tituleerasi itseään hifisteiksi.

Tuntuusikin siltä, että testattujen kaapeleiden äänellinen anti on ainakin jonkin verran ennakoitavissa laajemmallakin, sillä testiolosuhteissa kuuntelu tapahtui kahdessa eri akustiikassa ja setissä. Molemmissa vaikutus oli yksiselitteisen suotuista.

Crystal Cable Dreamline Plussan äänellinen profiili on kuullun perusteella tasapainoinen, laaja-alainen, rasittamaton, avoin ja selkeä, mutta ei korostuneen räikeä. Kenties toistaiseksi kuulemistani lähimpänä ideaalia. Mutta hinnan noustessa stratosfääreihin on ostosuosituksen antaminen ongelmallista.

Tyydyn siksi kehottamaan aidosti kiinnostuneita tahoja sopimaan edustajaliikkeen kanssa rauhallisen kuunteluokion vailla sen suurempia paineita suuntaan jos toiseen. Meille reaalityön kanssa arjessamme painaville sanon, että tieto lisää joskus tuskaa. ■

info

Crystal Cable Dreamline Plus

Edustaja	Highend Studio Finland Oy
Puhelin	09-4553 685
Lisätietoja	www.highendstudio.fi

CrystalSpeak Dreamline Plus

Tyyppi	kaiutinkaapeli
Hinta	14990 € / 2m pr
Muuta	

Lämpökäsitelty hopeajohdin, kultapinta, kierteinen rakenne. Eristeenä Kapton.

CrystalPower Dreamline Plus

Tyyppi	virtakaapeli
Hinta	3790 € / kpl / 1m
Muuta	

Wattgate Evolution Rhodium -liittimet

CrystalConnect Dreamline Plus

Tyyppi	välিকাapeli
Hinta	6990 € / pr / 1m
Muuta	

Neutrik NC mxx-sarjan XLR-tai RCA -liittimet, lämpökäsitelty hopeajohdin, kultapinta, kierteinen rakenne. Eristeenä Kapton.